

DOSSIER DE PRESSE

Exposition



musée-atelier du verre  
à Sars-Poteries

Un musée du Département du Nord

#### Contacts presse

**Hélène Davain / Lucie Diguët**

Responsable communication  
musée départemental du Verre  
Tél. : +33 (0)3.27.61.61.44  
Fax : +33 (0)3.27.61.65.64  
helene.davain@cg59.fr

**Nouveau numéro de téléphone  
en mai 2012 : +33 (0)3 59 73 16 16**

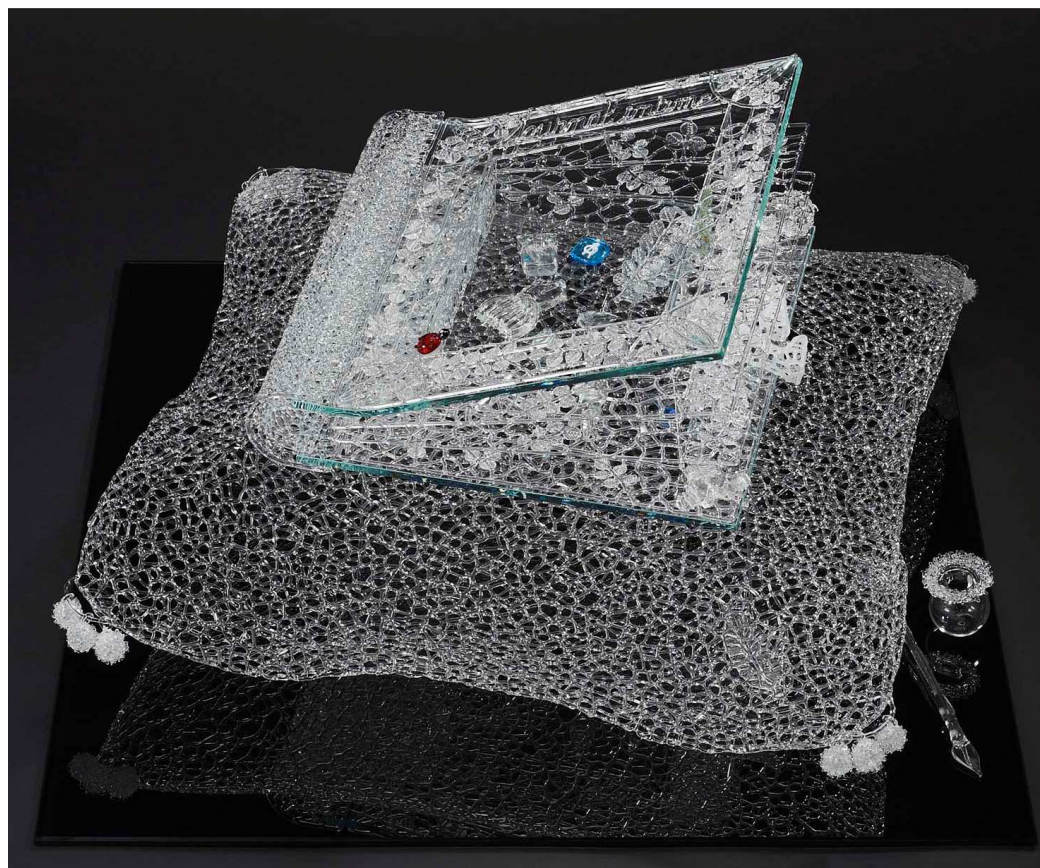
**Audrey Vernon**

Attachée de presse – DIC  
Conseil général du Nord  
Tél. : +33 (0)3 59 73 83 44  
Fax : +33 (0)3 59 73 83 69  
audrey.vernon@cg59.fr

1 rue du Général de Gaulle  
59216 Sars-Poteries (France)  
Tél.: +33 (0)3 27 61 61 44  
museeduverre@cg59.fr

**Nouveau numéro de téléphone  
en mai 2012 : +33 (0)3 59 73 16 16**

-----  
Ouvert tous les jours sauf le mardi  
de 10h à 12h30 et de 13h30 à 18h



**Exposition *Journal Intime***

**par Anne-Claude Jeitz et Alain Calliste**

**du 22 juin 2012 au 10 février 2013**

## Avant – propos

En résidence à l'atelier départemental du verre en fin d'année 2011, le couple d'artistes **Anne-Claude Jeitz et Alain Calliste** a développé un projet autour du journal intime.

Respectivement du Luxembourg et du Sud-Ouest de la France, ces deux artistes se distinguent par leurs œuvres en verre filé d'une finesse extraordinaire. **Véritable dentelle de verre**, elles sont à la fois délicates et monumentales.

A Sars-Poteries, ils ont souhaité revenir à des pièces miniatures et confectionner, en duo, une histoire touchante et émotionnelle. A travers **onze livres-tableaux**, ils déclinent ainsi les pensées à la fois personnelles et pourtant si universelles d'une jeune fille de 15 ans.

**A chaque page tournée, un nouveau questionnement se pose** : la découverte des sentiments amoureux, les premiers émois, l'estime de soi, les petites misères de l'adolescence...

*Journal Intime* nous invite ainsi à nous remémorer les **petits bonheurs**, mais aussi les **inquiétudes** et les réflexions du **passage de l'enfance à l'âge adulte**.

Deux autres œuvres, choisies par les artistes, complètent l'exposition : *Symphony*, réalisée en 2009, et *Ouroboros*, réalisée en 2011. Elles permettent d'apprécier le travail du verre filé au chalumeau sur des pièces d'envergure.

*Journal Intime* est une invitation à la confiance, à la redécouverte des sentiments adolescents, au travers d'œuvres façonnées comme de la dentelle de verre.

## Sommaire

Le projet et la résidence à Sars-Poteries.....	p.4
Les artistes.....	p.5
Les œuvres.....	p.7
Autour de l'exposition.....	p.9
Informations pratiques.....	p.11
Le Département du Nord et sa politique culturelle.....	p.12

## Le projet et la résidence à Sars-Poteries

Anne-Claude Jeitz et Alain Calliste ont recréé l'univers de l'adolescence en travaillant des pièces de verre filé au chalumeau. Le séjour du couple Jeitz-Calliste à Sars-Poteries est la première résidence d'artiste autour du travail du verre filé qu'ait pu accueillir l'Atelier.

Au cœur même de leur projet se trouve la confession intime, la trace conservée après un événement universel ou personnel. Ainsi, en parallèle du temps de création, Anne-Claude Jeitz a tenu un blog tout au long de la résidence à Sars-Poteries pour retracer leurs activités quotidiennes et l'avancée du projet.

Les deux artistes ont bâti leur projet de résidence à partir d'une question : « le journal intime existe-t-il encore sous la forme littéraire ? ».

A l'heure d'internet, des blogs et des réseaux sociaux, le journal intime a parfois déjà perdu son support papier au profit des nouvelles technologies. A travers les œuvres d'Anne-Claude Jeitz et Alain Calliste, c'est l'écriture qui évolue à son tour. Le récit devient œuvre d'art, pour que le visiteur ne puisse plus lire mais admirer les confessions intimes.

## Les artistes

Alain Calliste, artiste autodidacte, et Anne-Claude Jeitz, designer industriel, travaillent le verre dans leurs deux ateliers situés en France, à Port de Lanne et à Luxembourg. Depuis leur rencontre en 2002, le verre tient une place de choix dans leur vie. Inspirés par la recherche de l'âme de l'objet, ils se sont essayés à toutes les techniques possibles de transformation et d'assemblage du verre, en y ajoutant d'autres matériaux parfois. Ils se sont également essayés à tout les types d'art, comme l'art primitif ou encore l'art tribal.

Ils se sont exercés ensemble à plusieurs techniques de façonnage du verre : pâte de verre, *fusing*, verre au chalumeau, soufflage. A Sars-Poteries, ils ont choisi de recréer l'univers d'une adolescente de 15 ans en travaillant des pièces de verre filé au chalumeau.

### Biographies

#### Anne-Claude Jeitz

##### Etudes

- 1983-1987** Université des Arts Appliqués de Vienne (AT) (section design industriel)  
**1978-1980** Ecole nationale supérieure des Arts Décoratifs Paris (FR) (section architecture intérieure)

##### Stages de verre

- 2006 -2009** Stage prolongé avec Michel Bouchard à Port de Lanne / soufflage  
**2005** Stage avec Jens Gusek / pâte de verre  
**2004** Stage à Frauenau (D) avec Jay Musler / verre au chalumeau  
**2001- 2003** Stages à l'Université du Verre de Sars-Poteries :  
John De Witt / soufflage  
Antoine Leperlier / pâte de verre  
Les Perrins / fusing

## **Alain Calliste**

### **Stages de verre**

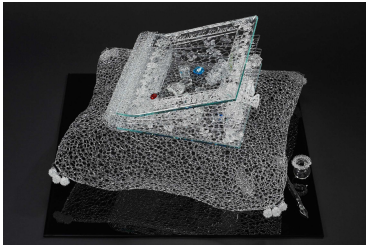
- 2006 -2009** Stage prolongé avec Michel Bouchard à Port de Lanne / soufflage  
**2005** Stage avec Jens Gusek / pâte de verre  
**2004** Stage à Frauenau (D) avec Jay Musler / verre au chalumeau

### **Expositions communes et collectives (sélection)**

- 2011** *Londres (GB) CAA Contemporary Applied Arts*
- 2011** *Prague (Tch) PF 11 Prague Glass Festival : exposition personnelle*
- 2010- 2011** *Coburg (ALL) Europäisches Museum für Modernes Glas*
- 2010** *Londres (GB) CAA Contemporary Applied Arts -Remarkable Glass*
- 2010** *(Monaco) Art Monaco'10*
- 2009** *Brno (Tch) International Art Fair Brno*
- 2009** *Prague (Tch) PF 9 Prague Glass Festival*
- 2008** *Bornholm ( DK) Kunstmuseum « European Glass Context »*
- 2008** *Kopstal ( L) Centre culturel «Glass Connection»*
- 2007** *Kopstal (L) Centre culturel «Glass Connection»*
- 2007** *Paris (FR) Perles d'exception pour les Garçons - Galerie Jenny du Marais*
- 2007** *Sars Poteries (FR) Musée Atelier Départemental du Verre \* Bulles de verre\**
- 2006** *Berck-Sur-Mer (FR) Musée de la Communauté de Communes Opale Sud*
- 2006** *Kobé (Japon) Musée de la ville de Kobé*
- 2006** *Rodange (L) Galerie Recto Verso*
- 2005** *Paris (FR) Galerie SEMA*



## Les œuvres



Anne-Claude Jeitz et Alain Calliste,  
*A suivre*, 2011 © Philippe Robin



Anne-Claude Jeitz et Alain Calliste,  
*I believe I can fly (détail)*, 2011  
© Philippe Robin



Anne-Claude Jeitz et Alain Calliste,  
*Je commence demain*, 2011  
© Philippe Robin

Anne-Claude Jeitz et Alain Calliste nous dévoilent au musée-atelier départemental du verre un travail d'une grande finesse.

Chaque œuvre est le fruit d'un travail en duo car les deux artistes sont complémentaires : Anne-Claude Jeitz prépare les petites pièces tandis qu'Alain Calliste les intègre à la structure.

Chaque œuvre est réalisée à partir de plusieurs techniques : verre émaillé, verre thermoformé et verre filé au chalumeau. Les artistes insistent sur la présence d'un élément, en verre coloré, au milieu du livre en verre transparent.

Le cheminement au sein du journal intime se fait au travers de onze livres-tableaux en verre. Les artistes ont imaginé différentes anecdotes intimes d'une adolescente et les ont traduites dans une dentelle de verre à l'image d'un livre pop-up. Chaque œuvre correspond à un sentiment découvert dès l'adolescence : l'estime de soi, le premier chagrin d'amour...

Le contenu qui peut paraître enfantin devient poétique à la vue de la création artistique, comme un petit spectacle qui donne envie de partager ses expériences.

Le journal intime est une œuvre intemporelle qui échappe à toutes les modes, à toutes les tendances, les pages de verre deviennent une forme de méditation, un dialogue intérieur tant pour ceux qui les réalisent que pour celui qui les regarde.

L'exposition d'Anne-Claude Jeitz et Alain Calliste nous invite à nous rappeler notre vécu, et à mieux comprendre les adolescents d'aujourd'hui.

Historiquement, la technique du verre au chalumeau a été utilisée dès l'Antiquité pour créer de petits objets comme des bijoux, des fioles ou des ornements. Cette technique est aujourd'hui utilisée dans le domaine artistique, et ne se réduit pas aux travaux de petite taille. Ainsi, les artistes ont choisi de compléter l'exposition avec deux œuvres de grand volume : *Symphony* et *Ouroboros*.





Anne-Claude Jeitz et Alain Calliste,  
*Je l'aurai un jour*, 2011 © Philippe  
Robin

Par l'œuvre *Symphony*, réalisée en 2009, les artistes souhaitent montrer un moment de paix et d'harmonie entre les peuples. La peau pigmentée n'existe plus, il n'y a plus qu'une matière universelle, qui nous rend tous semblables et égaux.

L'œuvre monumentale *Ouroboros* (2011), haute d'1,80 mètre, représente le cercle éternel de la nature. Etymologiquement, *Ouroboros* désigne le dessin d'un serpent ou d'un dragon qui se mord la queue.

Au milieu de tous les hommes, qui avancent de manière inéluctable, il est bon de trouver le repos auprès de l'être aimé. L'amour et l'amitié, desquels découle la confiance, permet le repos au milieu de ce cycle interminable.

## **Autour de l'exposition**

### **Adultes**

#### **Stage de verre au chalumeau animé par Anne-Claude Jeitz et Alain Calliste à l'atelier départemental du verre, Sars-Poteries**

Le travail du verre à chaud fascine, vous apprend à vous maîtriser, mais avant tout à être humble vis-à-vis de cette matière noble. Le stage est basé sur l'approche du borosilicate sur deux chalumeaux différents pour réaliser de la dentelle de verre et des petits objets sculptés à chaud.

Les techniques de filage et d'assemblage du verre vous seront initiées en détail pour que vous puissiez réaliser un projet personnel qui vous donnera une nouvelle vision du verre au chalumeau.

*Du 11 au 16 juin – 590 € - à l'atelier départemental du verre, Sars-Poteries  
Inscription indispensable au + 33 (0)3 27 61 61 44*

#### **Atelier plastique autour du livre pop-up et animé, animé par Francesca Scarito (relieuse et plasticienne du livre) Au musée départemental du verre, Sars-Poteries**

Les livres de verre d'Anne-Claude Jeitz et Calliste ont quelque chose à voir avec l'univers du pop-up. A travers cet atelier, adultes et adolescents sont initiés à la réalisation de livres pop-up et de livres à système. Le premier jour est consacré à la découverte et l'expérimentation des différentes techniques simples du pop-up. Le second jour est consacré à l'élaboration pour chaque participant d'un livre au contenu personnalisé.

*Les 27 et 28 octobre de 10h à 12h et 13h30 à 16h30 – 30 € - au musée  
départemental du verre, Sars-Poteries  
Inscription indispensable au + 33 (0)3 27 61 61 44*

### **Jeune public**

#### **Le super stage artistique – à partir de 10 ans Je fabrique mon livre pop-up !**

En écho à l'exposition temporaire Journal Intime, les jeunes participants sont invités à découvrir les secrets de confection d'un livre pop-up. Après avoir imaginé leur propre scénario, ils sont amenés à le matérialiser sous la forme d'un livre animé. Un livre original et en volume qui amuse autant qu'il fascine.

*1ère session : du mercredi 18 au vendredi 20 juillet de 13h30 à 16h30  
2ème session : du mercredi 8 au vendredi 10 août de 13h30 à 16h30  
3ème session : du mercredi 29 au vendredi 31 août de 13h30 à 16h30  
Tarif : 20 € / durée : 10h / réservation obligatoire / limité à 12 enfants*

## Tous publics

### **La rencontre du dimanche • 21 octobre 2012 (dans le cadre des portes ouvertes d'ateliers d'artistes)**

#### **Rencontre brunch à 11h – 2 € – au musée**

Au cours d'une visite privilégiée, les artistes Anne-Claude Jeitz et Alain Calliste vous présentent leurs œuvres réalisées en résidence à l'atelier départemental du verre. Un moment d'échange avec les artistes où vous pourrez poser toutes vos questions.

#### **Rencontre démonstration de 14h à 18h – gratuit – à l'atelier**

La technique utilisée et développée par les artistes est à la fois délicate et fascinante. Au cours de cette démonstration-conférence, Anne-Claude Jeitz et Alain Calliste vous invitent à découvrir le verre filé, véritable dentelle de verre qui ravit les yeux.

### **Visite commentée de l'exposition *Journal Intime***

*Tous les samedis à 16h30 (hors vacances scolaires) – durée : 1h – entrée + 2 €*

#### **Visite +**

#### ***L'œuvre narrative : histoire de soi, histoire des autres***

Visite thématique qui lie l'exposition temporaire à la collection permanente.

Se dire, raconter les autres. Les œuvres se révèlent parfois l'intermédiaire entre l'artiste et le spectateur pour l'évocation d'une histoire collective ou personnelle. Par ses qualités physiques de transparence et d'opacité, de légèreté ou de lourdeur, le verre devient la matière la plus à même pour donner corps à ces mythologies humaines. Après un passage dans l'exposition, cette visite vous emmène autour d'une sélection d'œuvres de la collection permanente à la découverte de soi et des autres.

*Dimanche 30 septembre à 15h – durée : 1h – entrée + 2€*

## Informations pratiques

### Horaires d'ouverture

Tous les jours, sauf le mardi, de 10h à 12h30 et de 13h30 à 18h

Fermé les 1<sup>er</sup> janvier, 1<sup>er</sup> mai et 25 décembre

### Accès

Sars-Poteries est un village du Nord de la France, situé près de la frontière belge, à quelques kilomètres à l'Est de l'axe Paris-Bruxelles (N2), entre Avesnes-sur-Helpe (10km) et Maubeuge (20km).

Lille : 105 km / Paris : 230 km / Bruxelles : 100 km

### Tarifs

#### *Individuels*

3 € / 1,50 € / gratuit pour les moins de 18 ans

Visite commentée : entrée + 2€

#### *Groupes*

Entrée + visite commentée: 80€ (1h - pour un groupe de 25 pers.)

#### *Groupes enfants*

Visite commentée + atelier plastique : 30 € (1h – pour un groupe de 25 enfants)

50 € (2h – pour un groupe de 25 enfants)

### Renseignements – réservation

+ 33 (0)3 27 61 61 44 / Nouveau numéro de téléphone en mai 2012 : + 33 (0)3 59 73 16 16

[museeduverre@cg59.fr](mailto:museeduverre@cg59.fr)

musée-atelier départemental du verre

1 rue du Général de Gaulle – BP2

59216 Sars-Poteries

Tel. : +33 (0)3 27 61 61 44 / + 33 (0)3 59 73 16 16

Fax : +33 (0)3 27 61 65 64

[museeduverre@cg59.fr](mailto:museeduverre@cg59.fr)

<http://museeduverre.cg59.fr>

## Le Département du Nord et sa politique culturelle

S'affirmant comme l'un des acteurs majeurs de la vie culturelle du département, le Conseil général du Nord met en œuvre une politique culturelle ambitieuse, afin de répondre à l'évolution du paysage culturel et du contexte économique.

Au-delà de ses compétences obligatoires que sont la politique patrimoniale par la gestion des Archives départementales et la lecture publique à travers la Médiathèque départementale, le Conseil général du Nord a élargi ses interventions à d'autres domaines tels que le soutien au patrimoine dans toutes ses dimensions, la médiation culturelle notamment auprès de publics touchés par son action (collégiens, personnes handicapées...), l'aide au développement des musées thématiques et la constitution d'une expertise et d'une force d'intervention dans le domaine de l'archéologie.

Trois grandes orientations, permettent au Département du Nord de rendre sa politique culturelle plus lisible et mieux liée à ses compétences sociales, éducatives et d'aménagement du territoire mais aussi plus ouverte et plus innovante :

**Consolider et accompagner le développement culturel des territoires du Nord à travers :**

- le soutien aux projets de développement local à dimension culturelle,
- le développement d'outils pour un aménagement culturel équilibré du territoire,
- le renforcement du soutien au développement culturel local,
- le maillage des réseaux culturels.

**Élargir et diversifier l'accès de tous les Nordistes à la culture et devenir « passeur de culture » en :**

- poursuivant l'effort dans le champ de la lecture avec les nouvelles technologies d'information et de communication,
- développant et structurant l'offre à destination des collégiens,
- favorisant l'accès aux lieux artistiques et aux dispositifs culturels,
- développant les compétences des opérateurs en matière de médiation.

**Valoriser les richesses culturelles, artistiques et patrimoniales des territoires et soutenir la production artistique et culturelle contemporaine en :**

- reconnaissant et faisant connaître les cultures vivantes du Nord,
- donnant une image exigeante et ambitieuse du Nord autour des six équipements départementaux,
- favorisant les présences artistiques sur les territoires,
- facilitant la redécouverte et la réappropriation du patrimoine,
- assurant la promotion, aux côtés des arts et du patrimoine, de la culture scientifique.

**Pour répondre à ses objectifs, le Conseil général du Nord s'appuie sur le développement des 6 équipements culturels départementaux.**

### **Le Musée départemental de Flandre à Cassel**

Ouvert en octobre 2010, le musée départemental de Flandre, à Cassel, est le premier musée consacré uniquement à mettre en lumière la richesse de l'identité culturelle de la Flandre. Ce musée de territoire, entre art ancien et art contemporain, apporte au visiteur une vision transfrontalière de la Flandre et lui permet d'appréhender toute la richesse de la culture flamande.

**Exposition en cours :** "Eugeen Van Mieghem et le port d'Anvers" du 24 mars 2012 au 24 juin 2012.

### **Le Forum antique de Bavay, musée archéologique du Département du Nord**

Le site archéologique présente les vestiges d'un ensemble architectural monumental : le forum romain. Il s'agit du plus grand forum romain mis au jour en France, et le seul retrouvé en France dont le plan entier ait été conservé. Sa basilique est l'une des plus grandes connues à ce jour dans tout l'Empire romain. Bagacum reprend vie avec la riche collection du musée.

**Exposition en cours** : « Bulles d'Antiquité, le monde romain dans la BD » du 2 février 2012 au 28 août 2012.

### **Le musée départemental Matisse - Le Cateau-Cambrésis**

Fondé en 1952 par le peintre Henri Matisse dans sa ville natale du Cateau-Cambrésis, il fut départementalisé en 1992, agrandi et entièrement rénové en 2002. Le musée offre un parcours exceptionnel à travers la collection Matisse et la collection du peintre Auguste Herbin, un des maîtres de l'abstraction géométrique du XXe siècle. En 2008, le musée a reçu, la remarquable donation Tériade comprenant entre autre « la salle à manger » décorée par Matisse.

**Exposition en cours** : « Henri Edmond Cross et le néo-impressionnisme, Seurat à Matisse » du 10 mars 2012 au 10 juin 2012.

### **Le musée-atelier départemental du Verre à Sars-Poteries**

Le Musée-atelier départemental du Verre à Sars-Poteries, créé en 1967, réunit la plus importante collection française d'œuvres contemporaines en verre d'artistes internationaux. Par la qualité de son équipement, l'atelier accueille des artistes verriers contemporains en résidence.

La perspective d'un nouveau musée permet d'envisager de nouvelles dynamiques pour la création contemporaine en verre à Sars-Poteries avec trois expositions par an, et par une politique d'acquisition ambitieuse.

### **Le Forum départemental des Sciences**

La départementalisation le 1<sup>er</sup> janvier 2006 du Forum départemental des Sciences à Villeneuve d'Ascq, a garanti la pérennité d'un centre de culture scientifique, technique et industriel unique dans la région.

L'objectif poursuivi est de favoriser l'accès de tous les publics aux problématiques soulevées par la science et à ses applications au quotidien : alimentation et santé, agriculture et développement durable, biologie et éthique, recherche et économie.

### **La Villa départementale Marguerite Yourcenar**

La Villa Marguerite Yourcenar, Centre Départemental de Résidence d'Ecrivains Européens, favorise la création littéraire contemporaine et perpétue la mémoire de Marguerite Yourcenar qui a passé une partie de son enfance sur le site du Mont Noir. Elle a pour mission d'accueillir des écrivains qui trouvent là un lieu retiré et paisible pour écrire, mais aussi de faire découvrir leur œuvre au grand public en organisant diverses manifestations.

### **Au-delà du développement de ses propres équipements, le Département s'attache au maillage du territoire à travers l'aide au développement des musées thématiques :**

Les musées, qu'ils soient publics, privés ou associatifs, constituent des maillons essentiels de la vie culturelle départementale. L'action du Département a pour objectif de leur permettre de poursuivre leur mission patrimoniale avec la volonté affichée que ces richesses contribuent au rayonnement du territoire nordiste. Favoriser leur développement, professionnaliser leurs équipes, protéger, enrichir et valoriser un patrimoine, tels sont les principes de la politique muséale du Département du Nord.